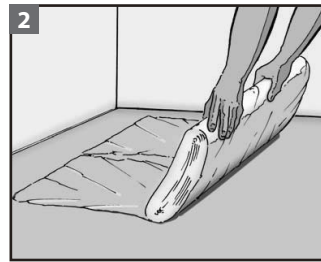
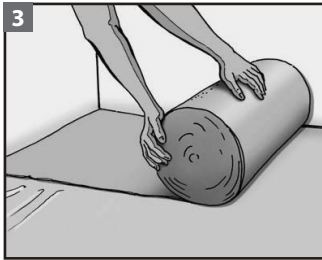


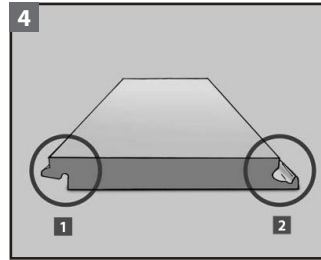
Verlegewerkzeug: Schlagklotz, Abstandskeile, Bleistift, Säge.



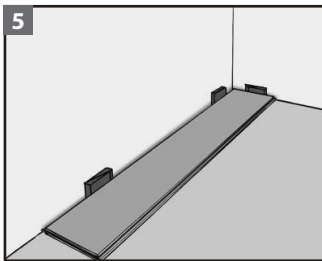
Grundsätzlich ist bei Estrichen und bei Verlegung auf Fußbodenheizung eine 0,2 mm starke PE-Folie auszulegen. Diese soll im Stoßbereich 30 cm überlappen. Anschließend die Folie im Wandbereich hochziehen und nach der Sockelleistenmontage an der Oberkante abtrennen.



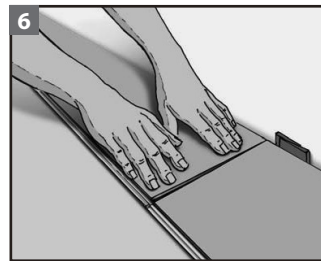
Zur Trittschalldämmung und zum Ausgleich kleiner Unebenheiten wird eine 2 mm dicke Komfort-Dämmunterlage bündig ausgerollt. Geeignete Dämmunterlagen finden Sie in unserem Zubehörangebot. Bitumenpappe eignet sich nicht zur Trittschalldämmung. Parkettboden mit aufkaschierter Dämmunterlage ist für eine vollflächige Verklebung nicht geeignet.



1. Federseite
2. Nutseite

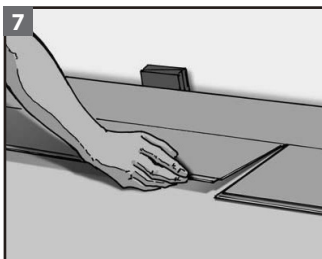


In der rechten Raumecke beginnend, werden die Elemente mit der Federseite zur Wand verlegt und mit Abstandskeilen oder Abstandhaltern fixiert (Dehnungsabstand zur Wand 10 – 15 mm).

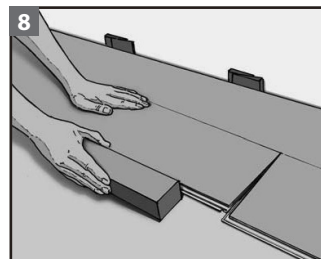


Die weiteren Elemente der ersten Reihe sind an den Kopfenden von oben in die vorherige Diele einzuklicken. Durch kurzen Druck auf den Querstoß rastet das Element im angrenzenden Element ein. Hierbei ist auf eine exakte Flucht der Elemente zu achten.

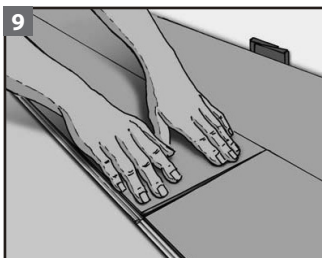
Das letzte Element der ersten Reihe wird unter Berücksichtigung des Dehnungsabstandes von 10 – 15 mm zur Wand zugeschnitten und eingefügt.



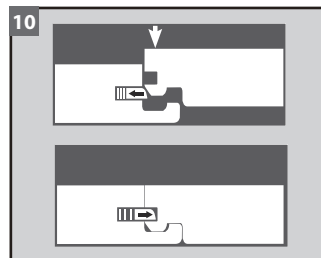
Mit dem Reststück der ersten Reihe wird in der nächsten Reihe wieder begonnen (stirnseitiger Versatz von mindestens 50 cm). Dadurch wird der Verschnitt erheblich reduziert. Die weitere Verlegung erfolgt elementweise. Dazu werden die Elemente zuerst längsseitig mit leichtem Druck in die Verbindung eingedreht.



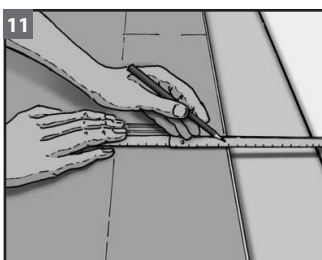
Bei Bedarf mit Schlagklotz leicht nachklopfen.



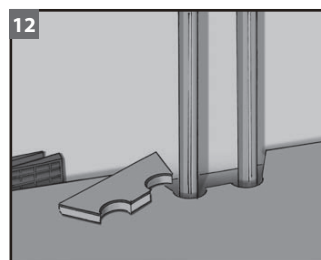
Anschließend wird das Element stirnseitig abgesenkt. Beachten Sie hierbei, dass das Element stirnseitig bündig an das zuvor verlegte Element anstößt. Durch kurzen Druck auf den Querstoß rastet das Element ein.



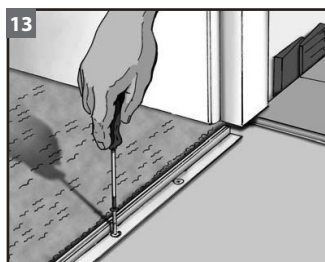
Profil Stirnseite Verriegelung



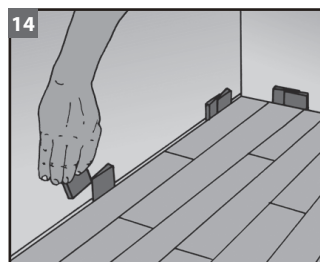
Die Elemente der letzten Reihe werden an der Längsseite unter Berücksichtigung eines Dehnungsabstandes von 10–15 mm zugeschnitten und eingepasst.



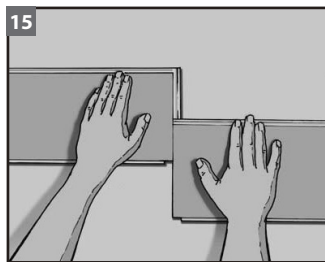
Für aus dem Boden herausragende Heizungsrohre werden in die Elemente Öffnungen (Größe abhängig vom jeweiligen Heizungsrohr und unter Berücksichtigung des erforderlichen Dehnungsabstands) gebohrt und gesägt.



Zur Einhaltung des Dehnungsabstandes muss bei Türübergängen stets ein geeignetes Profilsystem eingesetzt werden. Dies gilt auch, wenn im angrenzenden Raum der gleiche Boden verlegt werden soll. In diesem Fall ist für die Einhaltung der Dehnungsfuge ein Übergangprofil einzusetzen. In der Schiene ist ein Dehnungsabstand von ca. 5 mm einzuhalten. Grundsätzlich müssen Holzstückchen in Parkettelementdicke mit einer Feinsäge abgeschnitten werden, damit das Parkett eine Dehnungsmöglichkeit hat.



Nach der Verlegung unbedingt die Abstandskeile entfernen. Sockelleisten (mit und ohne Clip-System montierbar) werden an der Wand befestigt – fertig.



Entriegelung

Die Elemente können parallel auseinandergeschoben werden.

Unbedingt vor der Verlegung sorgfältig und vollständig durchlesen!

Maßnahmen vor der Verlegung

Die Pakete dürfen erst unmittelbar vor der Verlegung geöffnet werden. Während der Wintermonate sollen die zu verlegenden Elemente im ungeöffneten Originalpack der Verlegetemperatur von ca. 18 °C angepasst werden.

Wichtig

Die Prüfen Sie vor dem Verlegen bei Tageslicht die Elemente auf erkennbare Fehler oder Schäden sowie auf Farbe und Struktur. Um eine gleichmäßige Verteilung des Sortierbildes in der verlegten Fläche zu erreichen, empfehlen wir, die Verlegung gleichzeitig aus mehreren Paketen durchzuführen. Bereits verlegte Ware ist von derartigen Reklamationsansprüchen ausgeschlossen. Elastische und textile Bodenbeläge müssen restlos entfernt werden.

Verlegerichtung

Die Verlegerichtung orientiert sich meist nach der Hauptlichtquelle im Raum, z.B. Terrassenfenster. Die Elemente sollten längs des einfallenden Lichtes verlegt werden. Die Raumproportionen können aber durch die geschickte Wahl der Verlegerichtung betont werden. Kleine Räume erscheinen durch Verwendung von hellen Holzarten größer. Bei der schwimmenden Verlegung darf die Länge bzw. Breite des zu verlegenden Bodens 10 m nicht überschreiten. Bei Verlegung über 10 m Raumlänge bzw. Raumbreite müssen Dehnungsprofile eingebaut werden.

- Achten Sie in schmalen Flurbereichen immer auf eine längslaufende Verlegerichtung.
- Bei T-, L- oder U-förmigen Grundrissen ist eine Trennung der einzelnen Teilflächen entsprechend der Raumform mit geeigneten Profilsystemen durchzuführen.

Im gewerblich/öffentlichen Bereich empfehlen wir die vollflächige Verklebung. Fordern Sie bitte unsere spezielle Verlegeanleitung zur vollflächigen Verklebung bei Ihrem Vertragspartner an. Parkett mit aufkaschierter Dämmunterlage ist nicht für die vollflächige Verklebung geeignet.

Vorbereitung des Unterbodens

Der Unterboden muss eben, ausgetrocknet und fest sein, die entsprechende DIN-Norm ist zu beachten. Geeignet sind z.B. Zementestrich, Gussasphalt, V100-Verlegespanplatten, alte Bodenbeläge wie z.B. Keramik- und Nadelfilzbeläge.

Feuchteprüfung

Der Unterboden muss auf Verlegereife mit geeigneten Messgeräten (CM-Messgerät) fachgerecht überprüft werden.

- Grenzfeuchtigkeitsgehalt ohne Fußbodenheizung: Zement-, Zementfließestrich $\leq 2,0$ CM-(Masse) %; Calciumsulfat-, Calciumsulfatfließestrich $\leq 0,5$ CM-(Masse) %
- Grenzfeuchtigkeitsgehalt mit Fußbodenheizung: Zement-, Zementfließestrich $\leq 1,8$ CM-(Masse) % Calciumsulfat-, Calciumsulfatfließestrich $\leq 0,3$ CM-(Masse) %

Beachten Sie bitte die vorbereitenden Maßnahmen zur „Verlegung auf Fußbodenheizung“ in dieser Verlegeanleitung. Grundsätzlich muss vor Verlegung das unterschriebene „Protokoll zum Belegreifheizen des Estrichs“ – durch den Auftraggeber ausgehändigt – vorliegen.

Verlegung auf Fußbodenheizung

Bei Verlegung auf Fußbodenheizung muss der Estrich nach DIN 18353 hergestellt sein. Beachten Sie bitte vor der Verlegung, dass die Fußbodenheizung entsprechend der DIN EN 1264 und DIN 4725 erstellt und belegreif geheizt wurde. Ein detailliertes Merkblatt fordern Sie bitte bei Ihrem Fachhändler an.

Parkett mit Thermocor-Beschichtung

Erstpflge

Für dauerhaften Schutz und lange Werterhaltung empfehlen wir den Parkett-Grundschutz (Art.-Nr.: 40075) als Erstpflge nach der Verlegung pur aufzutragen. Bei regelmäßiger Anwendung schützt er den Boden zuverlässig vor Abnutzung und Beschädigung.

Trockenreinigung

In der Regel ist es ausreichend das Parkett mit einem Mopp, Haarbesele oder Staubsauger trocken zu reinigen. Zur regelmäßigen Trockenreinigung der Corpet-Bodenbeläge empfehlen wir Staubsauger mit Parkettdüse.

Feuchtreinigung/Pflge

Wir empfehlen die Feuchtreinigung je nach Verschmutzungsgrad regelmäßig mit in Wischwasser verdünntem Corpet-Parkett-Reiniger (Art.-Nr.: 40076) durchzuführen. Für die regelmäßige Feuchtreinigung empfehlen wir den Einsatz von Flachwischern.

Parkett mit BioSilent-Öl

Erstpflge

Für dauerhaften Schutz und lange Werterhaltung empfehlen wir Parkett-Pflegeöl (Art.-Nr.: 40085) als Erstpflge nach der Verlegung pur aufzutragen. Bei regelmäßiger Anwendung schützt er den Boden zuverlässig vor Abnutzung und Beschädigung.

Trockenreinigung

In der Regel ist es ausreichend Parkett mit geölter Oberfläche mit einem Mopp, Haarbese oder Staubsauger trocken zu reinigen. Zur regelmäßigen Trockenreinigung der Corpet-Bodenbeläge empfehlen wir Staubsauger mit Parkettdüse.

Feuchtreinigung/Pflege

Wir empfehlen die Feuchtreinigung je nach Verschmutzungsgrad mit in Wischwasser verdünntem Parkett-Reiniger (Art.-Nr.: 40078 für natur und dunkle Böden) (Art.-Nr.: 40079 für weiße und helle Böden) durchzuführen. Für die regelmäßige Feuchtreinigung empfehlen wir den Einsatz von Flachwischern.

Parkett mit geölter Oberfläche können Sie je nach Beanspruchung mit Parkett-Pflegeöl (Art.-Nr.: 40085) pflegen. Sie sollten die Pflege in jedem Fall dann durchführen, wenn aufgrund starker Beanspruchung sichtbare Beeinträchtigungen an Ihrem Boden auftreten.

Bitte beachten Sie

Stehendes Wasser auf der Oberfläche ist zu vermeiden, stets nur nebelfeucht mit einem fest ausgewrungenen Lappen wischen. Dampfreinigungsgeräte sind nicht geeignet für die Parkettreinigung.

Raumklimatische Bedingungen

Für die Werterhaltung Ihres Parketts, aber auch für Ihr persönliches Wohlbefinden ist ein Wohnklima von ca. 50–60% relativer Luftfeuchte bei einer Raumtemperatur von ca. 20° C einzuhalten. Um die Luftfeuchtigkeit insbesondere während der Heizperiode konstant zu halten, empfehlen wir Ihnen den Einsatz eines Luftbefeuchters. So wird eine extreme Austrocknung des Bodens vermieden. Luftfeuchtergeräte sind bei Beginn der Heizperiode in Betrieb zu nehmen. Bei einem Unterschreiten der normalen Luftfeuchtwerte ist mit geringfügigen Fugen zu rechnen, die sich in der Regel nach der Heizperiode wieder schließen.

Wie Sie Ihren Boden zusätzlich schützen können

Zur Werterhaltung Ihres Bodens ist es vorteilhaft, unter Stuhl- und Tischbeinen Möbelgleiter aus Teflon (PTFE) und im Eingangsbereich Fußabstreifer zu verwenden. Rollen unter Sesseln und Bürostühlen müssen der DIN 68131 entsprechen, es sind nur Belagsrollen Typ W (weich) zu verwenden. Als Unterlage für Sessel und Bürostühle empfehlen wir Polycarbonatmatten.